

Les orgues de Sommières

Jean-Paul Pasquet

Sommières a la chance de posséder deux orgues : l'un à l'église Saint-Pons et l'autre au temple réformé. Ce premier article consacré à l'orgue de Saint-Pons sera suivi dans un prochain bulletin d'un second consacré à l'orgue à rouleaux du temple.

L'ORGUE DE L'ÉGLISE SAINT-PONS DE SOMMIÈRES

Qu'est-ce qu'un orgue¹ ?

Il y a plus de 20 000 ans, l'homme savait produire un son avec son souffle dans une flûte. C'est au III^e siècle avant notre ère que l'on trouve à Alexandrie la trace du premier orgue : l'*hydraule*², composé d'un jeu de plusieurs flûtes différentes. L'invention géniale a été le clavier qui permettait d'activer l'entrée de l'air dans chaque flûte, une à une.

Il commencera par se répandre très vite dans le monde romain, puis sera curieusement oublié pour réapparaître en Europe au Moyen Age sous une forme mobile (portatif et positif) ou en se fixant carrément dans les édifices religieux. Aux

1 L'instrument est complexe. Nous n'évoquerons ici que quelques points essentiels pour le comprendre.

2 Le souffle d'air y était astucieusement régulé à partir d'une cloche retournée dans l'eau.

XVI^e et XVII^e siècles, sa mission chez les protestants (quand il est toléré) était d'accompagner les voix ; chez les catholiques, il jouait seul en alternance avec la chorale³. À l'époque romantique, le répertoire s'étoffera et s'affranchira de la musique religieuse.



Orgue du XVII^e siècle (gravure collection privée)

Un orgue est un instrument à vent et à tuyaux qui sont joués indépendamment l'un de l'autre. Une soufflerie s'impose pour produire le vent.

Les tuyaux sont accordés selon une gamme définie et ils sont

3 L'organiste est ainsi souvent caché derrière le buffet.

généralement commandés à l'aide d'un clavier (pour les mains) et souvent d'un pédalier (pour les pieds). Mais il y a d'autres façons⁴.

L'orgue n'a pas cessé d'évoluer (y compris dans son rôle décoratif) au cours des siècles. Progrès et innovations continuent de nos jours.

Devenu un instrument de musique à part entière, on le voit trôner dans les grandes salles de concert contemporaines.

Aujourd'hui en France, notre patrimoine s'est enrichi d'environ 9000 orgues⁵.

Construction et entretien d'un orgue

Un orgue sollicite les compétences de nombreux corps de métier qui travaillent sous la direction du facteur d'orgue. Celui-ci doit réunir des qualifications en connaissances musicales, acoustiques, historiques, artistiques, en design industriel, menuiserie et sculpture, en mécanique, pneumatique, et formage des métaux, en travail des peaux, et en électrotechnique pour les orgues modernes, etc.

Dans le monde musical, l'orgue est un instrument à part, multiple : « un orchestre d'orchestres⁶ ».

Le **buffet** est la partie visible. Les montres sont les quelques tuyaux disposés en façade pour former un décor. Le meuble contient les organes constitutifs de l'orgue et participe à la « rondeur » du son. Des volets à clairevoies permettent de tamiser l'effet.

La **console** est le poste de commande où joue l'organiste.

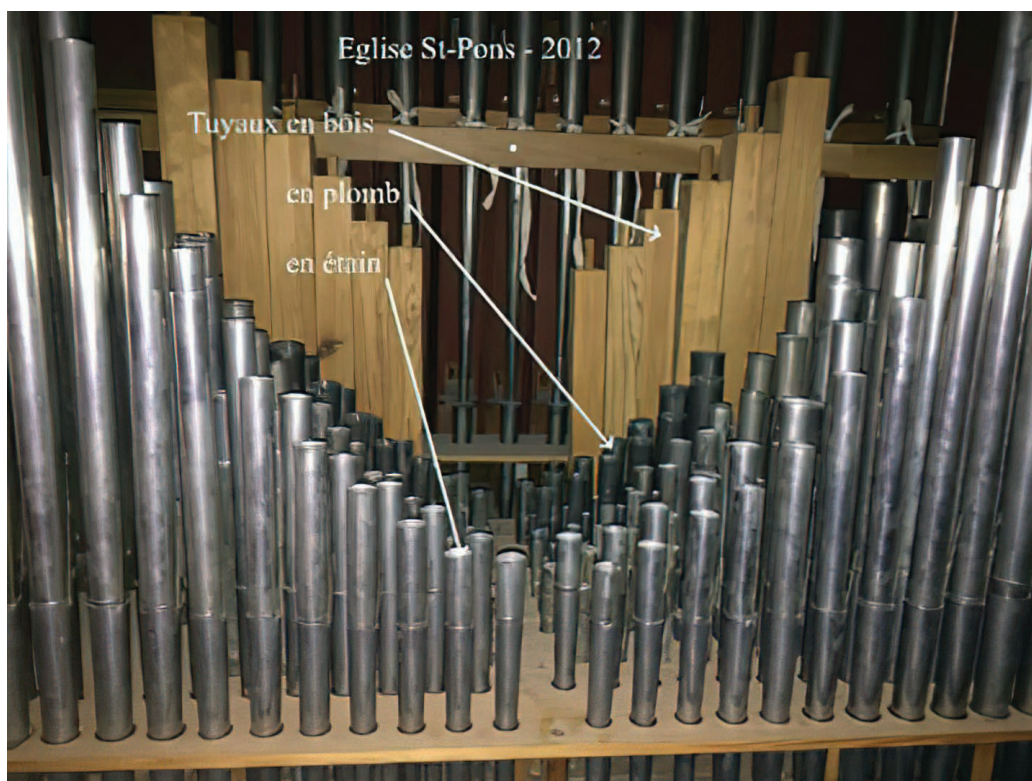
4 Dans un orgue dit *mécanique*, l'activation des tuyaux est automatisée ; par exemple grâce à un *cylindre* – cas de l'orgue du temple de Sommières –, un disque ou un carton perforé, des systèmes pneumatiques, électriques et électroniques, etc.

5 À ce jour à Sommières, seul l'orgue du temple est inscrit au titre des monuments historiques.

6 L'*harmonium* est un instrument très voisin mais à *anches libres* (vibration de languettes), sans tuyau comme l'accordéon.

Les **tuyaux** produisent le son. Dans l'histoire de l'orgue, la maîtrise du son a été une obsession qui a conduit à imaginer des systèmes de plus en plus complexes⁷. Les tuyaux peuvent être en bois, en alliages d'étain, cuivre, etc. Il y a deux catégories :

- les *tuyaux à bouche* (comme pour la flûte à bec, la colonne d'air vibre comme une corde tendue : la hauteur de la note dépend de la taille du tuyau) ;
- les *tuyaux à anche* (comme pour la clarinette, une languette métallique entre en vibration et le tuyau sert de résonateur).



Les trois types de tuyaux de l'orgue de Saint-Pons
(photographie « Amis des Orgues »)

⁷ Un tuyau peut mesurer plus de 10 m pour les graves et moins de 10 cm pour les aigus.

LES JEUX

Le XVII^e siècle est témoin d'un saut déterminant dans l'évolution de l'orgue avec l'invention des jeux (ou registres).

Un jeu réunit une série de tuyaux qui ont le même timbre (donc la même forme) mais avec des tailles différentes (descendantes en partant du plus grave), le son de chacun correspondant à une touche du clavier. Un jeu représente ainsi un instrument avec son timbre et sa tessiture particulière.

À Saint-Pons, il y a huit jeux, dont certains proviennent d'un autre instrument plus ancien (certains tuyaux sont datés du XVIII^e siècle).

Les tuyaux d'un jeu sont disposés sur une ligne, plantés dans le sommier. Les différents jeux s'organisent en rangées facilement repérables⁸. On peut non seulement changer de jeu en cours d'exécution d'un morceau, mais aussi combiner plusieurs jeux entre eux afin de créer des nuances et inventer d'autres sonorités⁹.

Le **clavier C1/F5** : À Saint-Pons il y a 54 notes. Les *touches* sont en ivoire et les *feintes* en ébène.

La **transmission** est un réseau dense de tringles (les vergettes), de leviers et d'équerres qui relie mécaniquement les touches du clavier aux soupapes des tuyaux associés.

Le **pédalier C1/C2** : L'orgue de Saint-Pons possède un pédalier de 13 notes. Le pédalier possède sa propre transmission, ce qui constitue en fait un deuxième orgue.

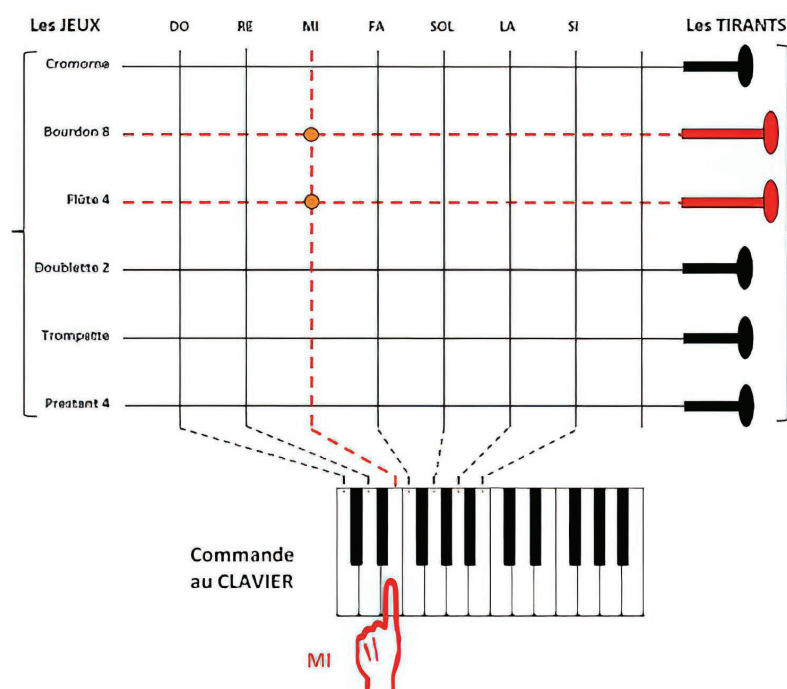
La **soufflerie** : Autrefois, c'était un souffleur qui actionnait les soufflets fournissant le vent.

8 Un jeu est désigné par le nom souvent évocateur de son *timbre* et la taille de son plus grand tuyau mesurée en pieds. Par exemple dans l'orgue de l'église : trompette de 8' (8 pieds soit 2,4 mètres).

9 Mathématiquement, on obtient 255 combinaisons avec 8 jeux.

Les **tirants de jeux** : Pour jouer une note, la méthode s'apparente à cet ancien jeu de la bataille-navale « touché-coulé » :

- 1. L'organiste commence par choisir un jeu en actionnant le *tirant de registre* du jeu. Le *registre* correspondant coulisse et l'air est envoyé sous-pression (un procédé maintient une pression constante quelle que soit la demande) vers une rigole hermétique (*gravure*) qui court tout le long sous tous les tuyaux du jeu choisi (exemple ci-dessous : les lignes horizontales).
- 2. Il désigne ensuite un tuyau du (ou des) jeu(x) précédemment choisi(s) en enfonçant une touche du clavier (Ci-dessous le MI). Une soupape s'abaisse pour laisser entrer l'air dans le tuyau du jeu désigné pour *chanter* (Exemple ci-dessous : la colonne verticale).



mécanisme des *tirants de jeux*

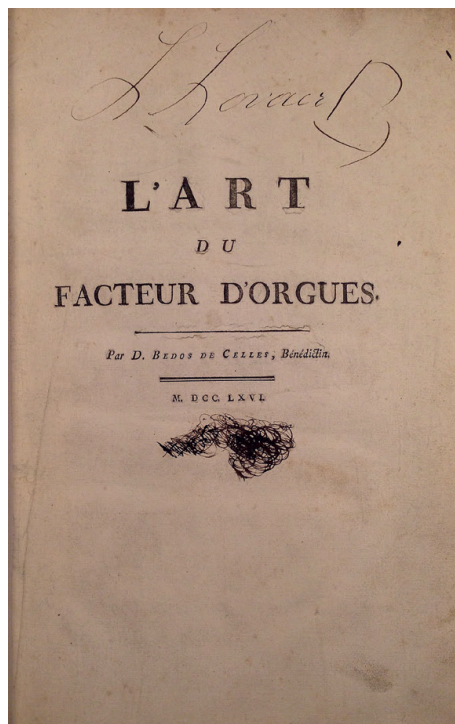
Mécanisme des tirants de jeux

L'harmonisation : c'est le moment de vérité que l'orgue soit neuf ou ancien ! Assister à cet ultime réglage est un spectacle en soi ...

Chaque tuyau est en effet modifiable dans ses plus infimes parties, ainsi que les vents, les transmissions, etc¹⁰.

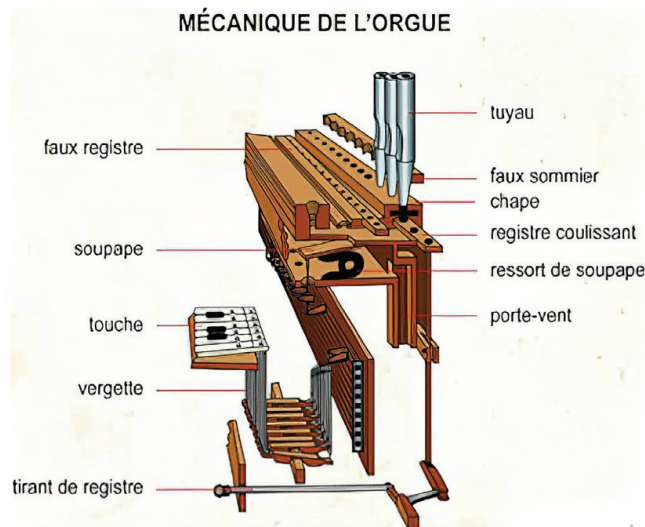
Corriger, obtenir des effets harmonieux précis. Régler les équilibres dans leur environnement. Nous entrons ici dans le monde complexe du facteur ou harmoniste qui sculpte littéralement le son de l'instrument. Son travail est décisif.

Un traité complet sur la facture d'orgues a été écrit entre 1766 et 1778 par François Bedos de Celles, un moine bénédictin génial. Une « bible » toujours d'actualité.



L'art du facteur d'orgue, édition de 1766

10 On améliore le son (puissance, couleur, etc.) en ajoutant des jeux de mutation qui superposent avec précision des sons *harmoniques* aux sons de certains tuyaux.



Mécanique de l'orgue: fonctionnement interne de l'orgue.

Tuyau: cylindre creux muni d'un sifflet ou d'une anche.

Faux sommier: planche percée de trous qui maintient les tuyaux à la verticale.

Chape: pièce de bois avec des trous qui reçoit les bases des tuyaux afin d'éviter les fuites d'air.

Registre coulissant: permet de choisir la rangée de tuyaux (jeu) et les notes que l'on veut entendre.

Ressort de soupape: ressort permettent d'ouvrir ou de fermer une soupape.

Porte-vent: tuyau qui amène l'air vers les sommiers.

Tirant de registre: mécanisme permettant d'actionner le registre.

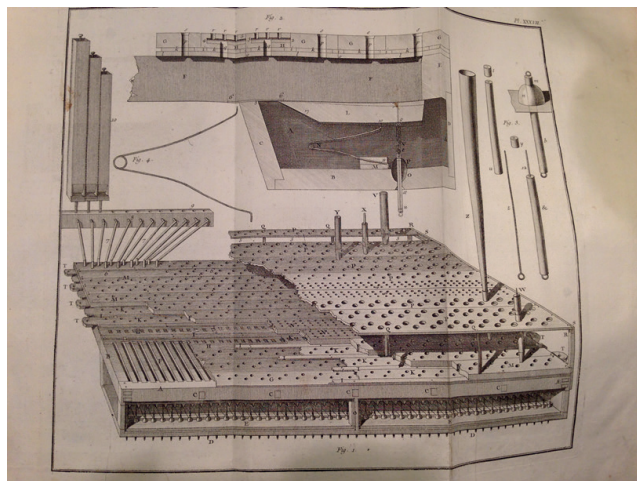
Vergette: tringle mobile reliant la touche à la soupape.

Touche: partie du clavier sur laquelle on appuie pour produire une note.

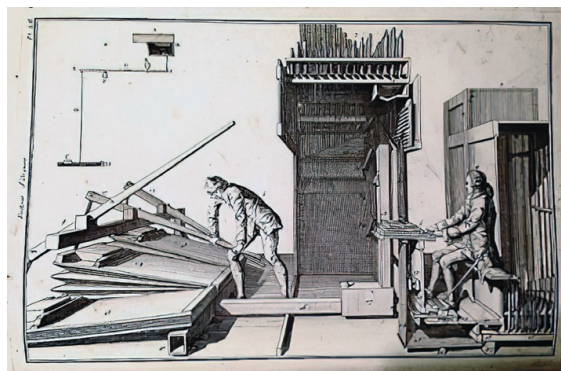
Soupape: trappe que l'on actionne pour obtenir une note. Il y a une soupape pour chaque note pour chaque clavier.

Faux registre: guides entre lesquels on fait glisser le registre.

Les différents éléments constitutifs d'un orgue



l'art du facteur d'orgue : Planche XXXVII de l'*Encyclopédie*. On voit les registres coulissants, les sommiers où sont plantés les jeux de tuyaux.



L'art du facteur d'orgues : Planche LII de l'Encyclopédie

Et ... celui qui en joue : comme chaque orgue est unique, l'*organiste* va en retour découvrir les caractéristiques de son instrument et s'employer à les valoriser, les utiliser au mieux.

Curieusement les *partitions* ne donnent aucune indication sur les jeux à jouer, le choix revient à l'exécutant. Il doit donc préparer à l'avance les changements de jeux dans son programme. La registration est l'art de changer de *registre* (de jeux).

Cette contrainte est devenue un exercice dans une discipline phare si commune qu'elle intègre la formation des organistes : l'improvisation.

Les concerts *d'improvisation* par des organistes talentueux sont très prisés et peuvent parfois se transformer en véritables tournois.

Si l'orgue est un instrument attachant, par ses dimensions et sa complexité, il est aussi très exigeant.

Le grand orgue de l'église Saint-Pons¹¹

L'église néogothique actuelle a été reconstruite entre 1864 et 1867. Elle abrite un grand orgue, propriété de la commune de Sommières, qui trône au-dessous de la rosace.

¹¹ Grand, sans doute par rapport à celui du temple qui est plus modeste.

On sait peu de chose sur ses origines. De facture XVIII^e siècle, il a été remanié au XIX^e siècle et une nouvelle fois au XX^e siècle. « Peut-être a-t-il été monté en 1866 par le facteur Léon Cavaillé, cousin du célèbre Aristide Cavaillé Coll, puis remanié¹² ».



L'orgue de Saint-Pons à l'extrémité sud de l'église
(photographie JR Grais)

L'orgue est placé le plus souvent en tribune à l'occident. À Sommières, il faut accepter l'originalité de l'église Saint-Pons qui est orientée Sud-Nord au lieu de Ouest-Est.

L'orgue est au Sud, l'organiste et sa console sont cachés derrière, sous la rosace¹³.

12 On a connaissance du vote du 4 février 1855 pour l'élargissement de la tribune Sud. Mais le montage en 1866 par le facteur Léon Cavaillé est d'une source non vérifiée.

13 De quelle faute l'organiste est-il coupable pour être ainsi relégué derrière la masse imposante du buffet ? He bien, quand on a commencé à accepter les orgues dans les églises, ceux-ci jouaient seuls et leur mission n'était pas encore d'accompagner le chant des fidèles. Souvent l'organiste tournait carrément le dos au public. La plupart du temps, la lourdeur de l'appareillage a découragé tout déplacement ou adaptation. Pour pouvoir suivre le déroulement de l'office, l'organiste de Sommières a dû bricoler



Gilles Hubert à l'orgue de l'église
Il accompagne la liturgie depuis une vingtaine d'années. Organiste concertiste, mais pas seulement puisque sa parfaite connaissance de cet instrument lui permet de maintenir miraculeusement l'orgue au mieux de ses possibilités. Il aime partager sa passion avec les visiteurs et les stagiaires.

un petit haut-parleur et un miroir judicieusement incliné.



L'orgue à l'extrémité Sud de la nef de Saint-Pons

En 1914, l'orgue est démonté et installé dans le chœur de l'église, derrière l'autel! Cet essai n'a pas donné satisfaction puisqu'une douzaine d'années plus tard, on retrouve l'orgue à sa place en tribune.

Vers les années 1960, l'instrument est en mauvais état et ne sert que très rarement, mais il possède des qualités musicales notables : le son des jeux, dont certains datent du XVIII^e siècle, est excellent et l'acoustique de l'église très bonne.

En 1964, à une époque où les festivals fleurissaient un peu partout en Languedoc-Roussillon, le célèbre trompettiste Maurice André et Marie-Claire Alain, organiste de niveau international, ont eu le projet de créer le festival d'orgue d'Uzès-Sommières¹⁴. Comme l'idée ne suscite pas d'enthousiasme, ils se tournent vers Michel Garcin, véritable plaque tournante dans le monde musical de l'époque. Haut-le-corps des responsables Uzétiens à l'idée « *d'entrer dans l'orbite d'un festival étranger* » ! Finalement, ils déployèrent « Les Nuits musicales d'Uzès » ... avec le résultat que l'on sait et le projet de Sommières est resté sans suite.

En 1987, la DRAC initie un inventaire de toutes les orgues de la région Languedoc-Roussillon. L'orgue de Saint-Pons est concerné, même s'il n'est pas classé monument historique. Michel Chapuis et Gérard Guillemin, ont certainement contribué à cet inventaire qui insiste sur « [...] le délabrement de l'orgue de l'église Saint-Pons, qui malgré tout possède des éléments anciens à conserver et des tuyaux qui sonnent magnifiquement[...] Ce qui justifierait un classement et une restauration. »

Voici leur rapport :

« INSTRUMENT : Grand-Orgue

EMPLACEMENT : Au-dessus de la porte d'entrée, façade ouest

POSITION : Sur tribune

PERSONNE AYANT LA CLÉ : M. le curé presbytère, 2 rue de la Monnaie

14 Pierre Péliasséro, *Uzès, délices et orgues*, E&C, 2004.

ORGANISTE :

FACTEUR D'ORGUES ENTRETENANT L'INSTRUMENT :

PROPRIÉTAIRE : Commune.

PROTECTION Néant.

[...] HISTORIQUE : On ne connaît pas le Facteur qui a construit cet instrument. En tout cas, il a été remanié au XIX^e siècle et une nouvelle fois au XX^e siècle. Il reste cependant des éléments anciens dans l'orgue notamment une partie de tuyauterie XVIII^e siècle. Cet orgue est actuellement en assez mauvais état et ne doit pratiquement plus servir.

[...] DESCRIPTION DE L'INSTRUMENT :

Etat actuel : Médiocre.

Composition : un seul clavier : 54 notes. Coupé en basses et dessus entre Si² et C³.

[...] La tuyauterie est très belle ; malgré l'état déplorable des tuyaux le son est magnifique ; cet orgue mériterait que l'on s'y intéresse afin de le reconstituer comme à l'origine.

Sur la tribune il reste un pédalier à l'allemande avec touches assez courtes de 13 notes sur lequel on a voulu faire parler les 2 jeux complémentaires ; cela semble avoir été mal exécuté. Le pédalier actuel de 30 notes est récent.

[...] Il faut classer cet orgue car il ne manque pas d'intérêt et réutiliser toute la tuyauterie ancienne ainsi que les éléments mécaniques anciens ».

L'instrument aurait été remanié quatre fois depuis 1960, il s'agirait donc d'une cinquième importante intervention.

Pour récolter les fonds nécessaires à la restauration, en 1989, l'association Musique à Sommières, créée le 31 mai 1984 et présidée par Paulette Cavalerie, décide de s'investir dans le projet.

Avec l'Office municipal de la culture créé en 1988, elle va s'intéresser aux deux orgues de Sommières et en premier lieu à celui de l'église. L'association programmait déjà des concerts de qualité à Sommières. De 1988 à 1992, elle organisera de

nombreux concerts pour récolter des fonds au profit de la restauration de l'orgue.

La municipalité suit :

« [...] La municipalité, ayant reçu la promesse de subventions de la Région et du Département, a souhaité que l'association prenne en charge l'animation du projet [...] lors de la réunion du Conseil Municipal du 10 février 1989, la municipalité a donné son accord pour participer aux travaux. [...]

Coût total 173 000 Frs (Environ 43 000 €) ».

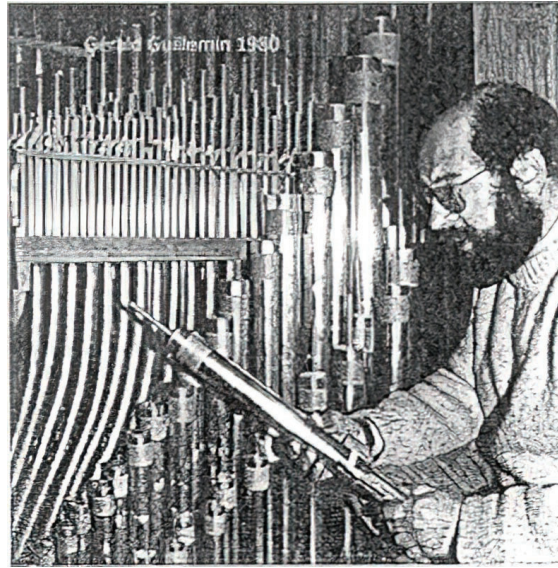
En 1990 Gérard Guillemain¹⁵ est le facteur désigné pour se pencher au chevet de l'orgue de l'église . Il fait d'abord un constat de l'état de l'instrument :

« Malgré la fatigue du temps et les mauvais traitements occasionnels, on devine de réelles qualités musicales. [...] Il sera bon de mettre à profit le fait que l'orgue soit démonté pour nettoyer le fond de la nef au niveau de la tribune et de la voute, du vitrail. Une nouvelle installation électrique cohérente et conforme sera la bienvenue également. »

Le facteur parle d'un instrument « attachant » bien que « dans un état lamentable¹⁶ ».

15 « Gérard Guillemain, né en 1948 à Paris, il fera son apprentissage avec le célèbre facteur d'orgue Alfred Kern. Dès 1976. Il créa à Malaucène (Vaucluse) sa propre entreprise de facture d'orgues avec 9 compagnons ébénistes, sculpteurs, mécaniciens, tuyautiers, etc. Il se définit comme un artisan. Dans la restauration d'instruments anciens, il fait preuve d'effacement et de respect pour l'œuvre d'autrui, tâche difficile qui témoigne, là encore, de sa sensibilité d'artiste et de musicien.

16 Il y a un rapport amoureux entre le démiurge et sa créature : « *Gérard Guillemain vit sa passion dans le métier qu'il s'est choisi et qu'il ne conçoit qu'artisanalement, considérant que chaque instrument doit avoir sa personnalité et ses caractéristiques propres. (...) Il a réalisé la restauration du modeste orgue de l'église de Sommières avec autant d'attention et d'amour du travail bien fait qu'il l'aurait fait pour un orgue de cathédrale.* »



Gérald Guillemain en 1980

L'orgue est un instrument à vent qui nécessite beaucoup d'entretien. La peau des soufflets se craquelle au bout de 70 à 90 ans. Lorsqu'on fait de la rénovation, il est souvent nécessaire de les remplacer ainsi que les colles et les bois qui ont travaillé à cause des changements de température et des écarts d'hygrométrie. Ajoutons à cela le temps qui passe, la poussière qui s'accumule petit à petit... tout cela fait qu'au bout d'un moment le son est modifié et que l'instrument ne fonctionne plus normalement.

DEVIS DE SOMMIÈRES SUITE N°4

RECAPITULATION DE L'ESTIMATIF DES TRAVAUX

I- DEMONTAGE ET ETAGES.....HT	20.160	F
II-BUFFET D'ORGUES.....HT	8.480	F
III-CONSOLE.....HT	7.420	F
IV- ALIMENTATION.....HT	27.560	F
V- MECANIQUE DES NOTES ET JEUX.....HT	10.600	F
VI-SOMMIERS.....HT	19.080	F
VII-TUYAUTERIE.....HT	29.680	F
VIII-RENOUVELLEMENT.....HT	13.780	F
IX- MANÈGE ET ACCORD.....HT	18.020	F
X- FRAIS DE DEPLACEMENT.....HT	7.420	F
SOIT MONTANT HORS TAXES.....	162.180	F
T.V.A 18,61.....	30.165,48 F	
SOIT TOTAL T.T.C.....	192.345,48 F	

192 345,48 FF

PRIX INDIQUE VALEUR DECEMBRE 1989

VARIATION DES PRIX SUR EVOLUTION DES INDICES DES SALAIRES I.M.E
 $P = P_0 \cdot 0,15 + 0,85 \cdot (S/S_0)$

DELAIS D'EXECUTION : de 12 MOIS apres l'ordre de service

MODALITES DE RELEVEMENT : aux situations de travaux occasionnelles

GARANTIE ETC... voir feuille annexes

FAIT A MALAUCENE, LE PREMIER JANVIER 1990

Gérard GUILLEMIN
 Facteur Orgues
 Rue Saint-Athanas
 83100 MALAUCÈNE

Devis pour la restauration de l'orgue en 1990 (collection « Amis des orgues ».)
 Le devis s'élève à 192 345,48 FF, soit environ 46 000 €.

En 1992, la restauration commence. Il était temps ! L'orgue est enfin entièrement démonté pour être restauré dans l'atelier du facteur à Malaucène (Vaucluse).

Gérald Guillemin dressera à cette occasion un nouveau bilan :

« Installé sur la tribune, après sa reconstruction vers 1860, il a été probablement composé à partir d'un instrument ancien provenant d'un autre édifice religieux : le cabinet d'orgue est du XVIII^e siècle en forme d'armoire et le clavier est de 50 notes et 5 jeux.

Au XIX^e siècle il est transformé :

- Changement du clavier porté à 54 notes.
- Adjonction d'un pédalier de 13 notes.
- Construction du buffet actuel.

Il est encore transformé plusieurs fois, sur place, entre la fin du XIX^e et 1960.

- Installation d'un pédalier de 30 notes.
- Transformation de la composition.
- Adjonction d'un ventilateur et condamnation de la soufflerie manuelle, etc.

[...]

En 1992 démontage et mise en atelier pour restauration générale avec remise dans l'état antérieur le plus cohérent, c.a.d. début XIX^e siècle.

- Restauration de toutes les parties mécaniques.
- Reclassement de la tuyauterie ancienne et complètement neuf.
- Remplacement du ventilateur et remise en service de la soufflerie manuelle.

L'instrument après restauration comporte 8 jeux, soit un total de 309 tuyaux dont :

- 130 tuyaux neufs
- 46 tuyaux du XIX^e siècle
- 133 tuyaux du XVIII^e siècle¹⁷. »

L'orgue de Saint-Pons est chargé d'histoire et sa restauration

17 Pour compléter : Clavier C1/F5 coupé B2/C3, pédalier C1/C2, LA 440 Hz

est comme une nouvelle naissance. Après la remise en état, son inauguration peut avoir lieu lors d'une cérémonie très codifiée.

Le 17 octobre 1992, les Sommiérois peuvent assister au concert inaugural avec l'illustre organiste Marie-Claire Alain¹⁸. Cette immense musicienne, qui a commencé sa carrière à l'âge de 11 ans à l'orgue de Saint-Germain, saura magnifiquement faire briller l'orgue fraîchement restauré.



Affiche, dédicacée par Marie-Claire Alain, annonçant le concert inaugural du 17 octobre 1992.
(collection « les Amis des Orgues »)

18 Marie-Claire Alain (1926-2013). Musicienne de renommée internationale. Adulée aux Etats-Unis, surnommée « *la première dame de l'orgue* ». Elle a une discographie impressionnante avec plus de 4 millions de disques vendus, 2 disques d'or et de très nombreux prix. Elle a enregistré le plus souvent chez Erato.

Et Après ...

Bis repetita : au fil des ans, l'euphorie du moment fait de nouveau place à l'oubli.

Sans un entretien régulier, au moins deux fois par an, un orgue ancien se détériore et finit par ne servir que pour de rares occasions. Moins utilisé, il est moins surveillé.

L'excellent facteur Claude Berger, qui avait pris la suite de Gérard Guillemain, et l'organiste en poste Gilles Hubert n'y peuvent rien quand les commandes d'entretien se font plus rares, quand s'installe un lent processus de dégradation par la chute de poussières et de gravats, par les infiltrations des eaux de pluie venant en partie de la rosace. La situation est à nouveau bien préoccupante.

Le 16 décembre 2007, lorsque l'Ensemble vocal de Sommières donne un concert dans l'église Saint-Pons, l'orgue censé accompagner et soutenir les chanteurs qui interprétaient onze chorals extraits du *Petit livre d'orgue* de Jean Sébastien Bach est plus que défaillant. Les efforts pourtant méritoires de l'organiste ne viennent pas à bout des fausses notes, des touches coincées, des sonorités aléatoires, des fuites d'air ... Bref, l'instrument s'avère être encore une fois dans un état alarmant. Que faire ?

Il devient à nouveau urgent de « venir au secours d'un patrimoine musical en péril », d'assurer sa conservation, sa mise en valeur, de mieux découvrir son histoire et un répertoire souvent méconnu.

Paulette Cavalerie est âgée, Musiques à Sommières est en sommeil. La présidente décide donc de remettre ses archives et son projet à une nouvelle association Les Amis des orgues de Sommières, créée en 2008 et dont Jean-Paul Pasquet assure la présidence.

La création des Amis des orgues de Sommières a été ainsi le premier geste qui a fondé toutes les démarches et actions qui vont suivre avec en priorité la restauration de l'orgue de l'église.

Consciente du problème, la Ville de Sommières lance le 12 décembre 2010 une souscription, sous l'égide de la Fondation du patrimoine, pour commencer des travaux de rénovation et d'étanchéité sur la façade principale. En effet, il convient tout d'abord de mettre l'édifice hors d'eau et de restaurer les vitraux dont certaines parties, cassées et très endommagées, laissent passer l'air et la pluie. Le chantier est d'envergure !

VIDOURLE 17 L 13/01/2011




Des travaux d'entretien à réaliser au niveau de la rosace. Photo J. Dubois / Vue de l'intérieur de la rosace et de ses 908 pièces.

Sommières L'église au cœur d'un appel au mécénat

La démarche est organisée et professionnalisée par des architectes locaux et par le patrimoine de la ville, soutenu par ses adjoints à la culture (Béatrice de Béné) et le maire (Guy Béné), lance une opération de restauration du patrimoine en faisant appel au mécénat privé et d'entreprise.

La première étape est de recueillir à une réunion de concertation des Adm des Orgues pour connaître l'importance de l'orgue Saint-Pierre et de l'église. Mais avant de lancer une telle restauration, il était important sur certains éléments de façade de l'église, dont l'étanchéité est essentielle.

Une table de concertation tenue sur la façade et la toiture de l'église, mais un futur appel au mécénat. Cela est dans des conditions favorables pour l'opération.

Cette table est donc pour permettre au patrimoine de la ville de Sommières, elle s'est par ailleurs au sein d'Etat. La collaboration permet de solliciter à un particulier de devenir un acteur de son temps de l'Etat sans le perdre (par exemple l'Etat). Il lui suffit d'être citoyen un bon de souscription en ligne et de lier un chèque à l'adresse de



Hier matin, élus, direction régionale de la culture et Fondation des Amis des Orgues ont tenu l'assemblée.

"Fondation de France - Église Saint-Pierre", qui présente l'opération.

Mais la présence d'un représentant de l'Etat (présentant de la DRAC) est justifiée dans un projet d'opération de restauration sur l'ensemble du patrimoine de Sommières. Le chèque, par exemple, est donné aux mêmes conditions financières et budgétaires d'Etat.

Enfin, Béatrice, chef de service technique et patrimoine de la ville, mentionne la possibilité de ces appels au mécénat. « On cherche à mobiliser le patrimoine sur notre patrimoine, à donner un statut de citoyen à notre population, à notre époque, à notre époque, à notre époque, à notre époque... »

Pour que ces appels soient utiles, les élus les plus modestes ont une très bonne idée.

Atout fiscal

Depuis 2005, en date suite de l'Etat de mécénat, les entreprises à hauteur de 50 %, pour les entreprises et les particuliers. Le mécénat financier est le plus répandu. Mais il peut aussi être réalisé avec l'Etat en complément (sous la forme d'un accord fiscal) ou en nature (pour le matériel, avec les mêmes avantages.

Appel au mécénat pour la restauration de l'Église (*Midi-Libre* 13 janvier 2011)

PARRAINER UN EDIFICE

participer à la restauration de l'église paroissiale Saint Pons de Sommières

- Vous êtes un particulier, un artisan, un commerçant ?
Le mécénat peut vous apporter beaucoup.
- Renforcer votre image de marque et votre implication sur le territoire
 - Affirmer vos valeurs et vos compétences au service de l'intérêt général
 - Des avantages fiscaux = 60 à 75 % de réduction sur votre impôt

Cette démarche ne peut se faire sans vous

Le mécénat, un acte simple à la portée de tous
Comment faire ?
Renvoyer votre chèque accompagné du bon de souscription à la Fondation ou à la mairie.

Exemples de dons :
100 € = 66 € d'économie d'impôts sur le revenu
500 € = 300 € d'économie d'impôts sur les sociétés

Les travaux :

Restauration de la façade principale

- Reprise des maçonneries
- Habillage en zinc de la corniche sommitale
- Restauration des vitraux de la rosace

1 don = 1 reçu fiscal = 1 économie d'impôts

- Un Rendez-vous à ne pas manquer : lancement de la souscription
- à l'occasion du concert de Noël dimanche 12 décembre 2010 17h30
- à l'église Saint Pons de Sommières. A partir de 14h, accueil du public pour la visite de l'édifice en compagnie de l'association des « Amis des Orgues de Sommières »

Pour plus d'infos :

Philippe LÉZAUW 06.51.19.71 (Service Patrimoine de Sommières)
FONDATION sur www.fondation-patrimoine.org/fr/la-rosace-de-sommeieres



Amis des Orgues
III de Sommières



Lancement de la souscription, décembre 2010

Une souscription a été lancée par la Fondation du patrimoine. Destinée au patrimoine rural non protégé, elle permet de connaître la popularité d'un projet. Le seuil dépassé de 5% de dons déclenche l'attribution de subventions.

Pour sensibiliser les habitants, toujours en 2010, une visite de la Manufacture languedocienne de grandes orgues à Lodève est organisée avec la participation du Lions'club de Sommières sous la forme d'une journée sur place pour découvrir les ateliers employant cinq à six personnes dévouées à la fabrication et à la restauration d'orgues, principalement dans le grand sud.

Créée dans les années 1960 à Lodève dans d'anciennes filatures textiles par le facteur d'orgues Edmond Costa, l'atelier devient la Manufacture languedocienne d'orgues en 1980 (MLGO) sous l'impulsion de Georges et Annik Danion-Gonzalez. C'est Charles Sarelot, facteur d'orgues et harmoniste, qui est depuis 1988 à la tête d'une entreprise au savoir-faire d'exception. À Lodève, on fabrique, on rénove et on entretient les orgues les plus prestigieuses¹⁹.

LA RESTAURATION DÉBUTE EN 2011 PAR LA REPRISE DE LA FAÇADE DE L'ÉGLISE SAINT-PONS

Le chantier fut exemplaire. Grâce au partenariat réussi entre la municipalité et l'association, au soutien de 44 mécènes et au succès de la souscription (5% de dons vite dépassé). Pendant toute la durée des travaux, le Service urbanisme et patrimoine organisa pour les Sommiérois des visites de chantiers et des ateliers pédagogiques pour les écoles de la ville et de ses alentours.

Il y a eu de nombreux défis à relever : avant tout, il faut isoler

¹⁹ Actuellement une partie du grand orgue de Notre-Dame de Paris y est en cours de restauration.

l'orgue des projections et poussières qui vont inévitablement tomber lors des travaux. Les bénévoles des Amis des orgues vont s'y employer en procédant à un calfeutrage précis et à un emballage étanche de l'instrument, sous les échafaudages.



Protection de l'orgue et de son clavier pendant les travaux de restauration
(photographies 2011, collection « Amis des orgues »)

L'autre défi est de mettre l'église hors d'eau, travail préalable à toutes les autres restaurations. Une entreprise de Fourques va se charger de procéder à l'habillage en zinc des toitures²⁰.

Les autres défis doivent être relevés par les tailleurs de pierre et par les maîtres verriers qui vont procéder à la restauration complète de la rosace abimée, qui a perdu son étanchéité ainsi que de ses vitraux en mauvais état et, pour beaucoup, cassés.



La rosace de Saint-Pons après restauration par Serge Rousselet et Thierry Chastel, tailleurs de pierres à Congénies

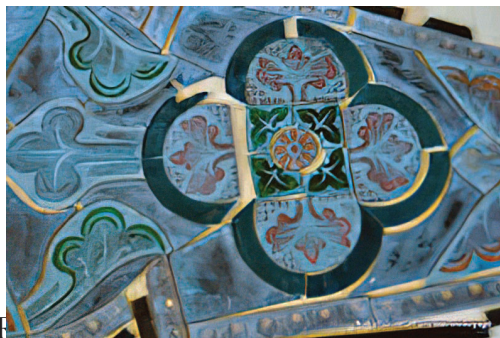
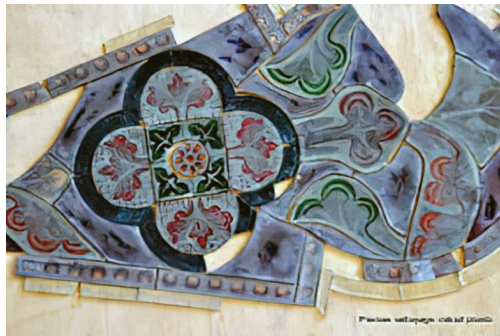
Les vitraux de la rosace sont déposés et confiés pour restauration à l'atelier Brulard, installé à Saint-Alexandre près de Nîmes. Cet atelier, qui existe depuis trois générations, possède une réputation qui a largement dépassé les limites du département. Les vitraillistes y sont spécialisés dans la conservation, la restauration et la création de vitraux. C'est donc presque en

20 Agence Bourgeois Méditerranée à Fourques.

voisin que Patrick et Julien Brulard vont intervenir avec leur équipe sur les vitraux de Saint-Pons. Il faut nettoyer, remplacer les parties cassées et reprendre l'étanchéité.



Vitraux déposés avant restauration



Soudure des plombs à l'étain
(photographies 2011, collection Aimé Jeanjean)

L'édifice devenu enfin hors d'eau et hors d'air, la restauration de l'orgue pouvait alors commencer en 2012.

L'urgence était que l'instrument retrouve son caractère d'origine de la fin du XIX^e siècle et conserve sa bonne qualité musicale.

Un relevage complet va être effectué par le facteur Claude Berger de Clermont l'Hérault et Cyrille, son second : dépoussiérage, traitement des bois, des pauseries, réglages mécaniques bois et métal, tuyauteries revues dans le moindre détail (plus de 300 tuyaux dont plus d'un tiers datés du XVIII^e siècle), le tout suivi des corrections en atelier quand il le fallait, et enfin remontage et réglages.

L'orgue a gardé ses jeux en plomb du XVIII^e siècle. Le facteur essaiera de sauver les trompettes, mais on s'apercevra plus tard que ce n'est pas possible ; il faudra tout de même les remplacer.

Enfin arrivent les moments cruciaux : l'harmonisation et l'accord, opérations déterminantes et subtiles et qui prennent du temps. « Equilibrer tous les jeux et apporter plus de lumière dans l'harmonie ».



Le clavier de l'orgue de Saint-Pons
(photographie 2012, collection Amis des orgues)



Quelques étapes de la restauration
(photographies 2012, collection Amis des orgues)

La restauration de l'église et de l'orgue est achevée à l'automne 2012.

Le 14 septembre 2012, l'orgue, enfin restauré, peut être inauguré. Heureux hasard du calendrier, nous sommes à la veille des Journées du Patrimoine. C'est dans une église archi-comble que Monseigneur Wattebled, évêque de Nîmes, procédera à la bénédiction de l'orgue au cours d'une cérémonie au rituel très codifié consistant à interpeller l'instrument, sous forme d'invitations. À chaque invocation, l'organiste répond par une improvisation. Vient ensuite la bénédiction de l'orgue proprement dit.

Inauguration de l'orgue restauré, après les travaux de l'église Saint-Pons

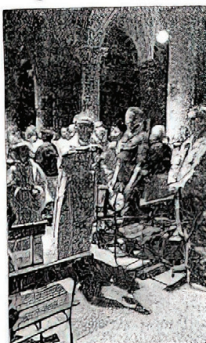
« Le concert inaugural, avec cet orgue restauré, ne pouvait être donné qu'en cette veille des Journées du patrimoine. » C'est dans ce contexte qu'Hélène de Maun Verjus, adjointe à la culture, a tenu à placer la restauration de l'orgue de l'église Saint-Pons, qui s'est terminée il y a quelques semaines seulement, après de longs travaux effectués sur la toiture et la façade de l'édifice, dont l'étanchéité menaçait l'instrument lui-même.

Cette entreprise a été menée par l'association des Amis des orgues de Sommières, en partenariat avec la municipalité.

Elle avait également donné lieu à une opération de mécénat qui avait permis de récolter une partie du montant des réparations, ainsi qu'une subvention allouée par la Fondation du patrimoine.

Le concert avait été précédé de la bénédiction de l'orgue par Mgr Wattebled, évêque de Nîmes, qui avait suivi un rituel consistant à interpeller l'instrument, sous la forme d'invitations. À chaque invocation, l'organiste répondait par une improvisation.

Le concert qui a suivi était constitué d'une demi-douzaine de morceaux, œuvres de différents compositeurs des XVIII^e et XIX^e siècles, interpré-



■ Bénédiction de l'orgue par Mgr Wattebled, évêque de Nîmes.

tés par Luc Antonini, professeur d'orgue au conservatoire de Montpellier et titulaire dans plusieurs églises d'Avignon. Sa brillante interprétation a permis de mettre en évidence les performances de l'instrument, tant du point de vue de son registre que de sa passivité. Le programme avait d'ailleurs été établi en fonction des possibilités de l'orgue. Le public a pu constater avec plaisir que celui-ci avait retrouvé toutes ses capacités.

Composés par M. : 01 87 05 01 26 •

Midi Libre, 15 septembre 2012

Le concert qui a suivi proposait des œuvres des XVIII^e et XIX^e siècles. Ces œuvres adaptées aux caractéristiques de

l'orgue, ont été choisies et magistralement interprétées par Luc Antonini, professeur d'orgue au conservatoire de Montpellier et titulaire de la collégiale d'Avignon. Le public ravi, a pu constater que l'instrument avait retrouvé toutes ses capacités.



L'association « Les Amis des Orgues de Sommières » exprime sa reconnaissance à tous les contributeurs d'une restauration qui a été exemplaire :

- A Mr le maire de Sommières qui a cru au projet et organisé les moyens nécessaires,
- A la municipalité de Sommières et ses collaborateurs pour le soutien technique et financier,
- Aux responsables des services culture et patrimoine, pour le suivi du chantier et le travail de communication
- A Mr le curé de la paroisse Saint Pons pour son adhésion et ses encouragements,
- A l'équipe des ateliers de facture d'orgue Claude Berger pour le soin, tout particulier qu'ils ont apporté à la réalisation de ce relevage
- A tous les sympathisants et donateurs en particulier lors de l'opération de mécénat menée sous l'égide de la Fondation du Patrimoine.

CONCERT

INAUGURATION DE L'ORGUE DE L'ÉGLISE ST PONS A SOMMIÈRES



14
SEPT
2012

Par LUC ANTONINI

Présenté par
Paroisse de Sommières
Ville de Sommières culture et patrimoine
Association les Amis des Orgues de Sommières

Programme du concert d'inauguration, 14 septembre 2012

Depuis la restauration de 2012, Les Amis des orgues de Sommières ont organisé des animations musicales grand public²¹, des portes ouvertes lors des Journées du patrimoine, des visites dans l'année, des classes découvertes pour des enfants du collège de Sommières, etc.

21 15 juin 2013. Concert « Orgue et chants sacrés ». Les artistes sont Marie-Hélène Geispieler, (organiste titulaire à Lunel), et Ernesto Fuentes (ténor lyrique à l'opéra de Montpellier). 14 juin 2014. Un concert d'orgue « Bach et Mozart Airs et Cantates ». En partenariat avec la 12^e Route des Orgues en Vaucluse et en Région Provence Alpes Côte d'Azur, Orgue en Avignon se décentralise vers Roquemaure et... Sommières. Le public est invité à se déplacer d'orgue en orgue pour découvrir le riche patrimoine organistique de la région.

Mais, en 2019, les travaux prévus depuis 2012 dans l'église vont reprendre par tranches. Il faut refaire l'électricité et le chauffage et reprendre les peintures. Ces divers travaux nécessaires vont occuper l'espace, générer à nouveau de la poussière et contraindre une nouvelle fois les bénévoles à rebâcher l'orgue en urgence...

Les concerts doivent être suspendus tout le temps des travaux. À cette contrainte prévue, va venir s'ajouter l'arrivée imprévue d'un intrus : le Covid 19 qui stoppe toute programmation culturelle pour une période non déterminée... Il a fallu trois petites années pour que nos sociétés s'organisent face à la pandémie. Les Amis des orgues peuvent alors reprendre le dialogue avec la commune ; un contrat d'entretien a été renouvelé avec le facteur Claude Berger.

Enfin, après cette interruption forcée, les Amis des orgues de Sommières relancent un cycle de concerts à l'automne 2022 avec la programmation du concert « Organistes du Pape, organistes du roi » le 21 octobre 2022.

L'attention que porte une cité à son patrimoine est un marqueur de vitalité. L'orgue de Saint-Pons en est un bon exemple. Sa vie a été peuplée d'interventions et de restaurations depuis sa création au milieu du XIX^e siècle. Aujourd'hui, qu'il soit chuchotement du haut de sa tribune ou grondements de tempête, il ne laisse pas indifférent. Fidèle à sa vocation, il remplit sa double fonction qui est d'accompagner la liturgie et d'enrichir l'offre culturelle à Sommières.

BIBLIOGRAPHIE

BEDOS DE CELLES, *L'art du facteur d'orgues* (Surtout la quatrième partie), Paris 1778.

« Facteur d'orgues », Encyclopédie Roret, 1849 Paris

ENGRAMELLE, R. P, *La tonotechnie ou l'art de noter les cylindres*, Paris, 1775.

Revue *Orgue En France*.

Revue *L'orgue francophone* de l'Ed. Fédération française des amis de l'orgue.

Revue *Amis des instruments et de la musique mécanique*.

SITES WEB :

Site de Pascal Quoirin *atelier-quoirin.com*

Site de la revue Orgue en France *orgue-en-france.org*

